

ulm

**Unterbringung von Geflüchteten
in der Stadt Ulm**

**Informationsveranstaltung am 29. Januar 2024
zum Containerstandort in Wiblingen**

- Ulm ist als Stadtkreis **untere Aufnahmebehörde** und deshalb verpflichtet, Personen unterzubringen (**weisungsgebundene Pflichtaufgabe**).
- Rechtliche Grundlage hierfür ist das **Gesetz über die Aufnahme von Flüchtlingen** (Flüchtlingsaufnahmegesetz – FlüAG; gilt für Asylsuchende und weitere Aufenthaltstitel, bspw. §24 AufenthG).
- Heute: Information über die Umsetzung

Entwicklung städtische Unterbringung: Geflüchtete



Städtische Unterbringung: Geflüchtete - zentrale und dezentrale Unterkünfte

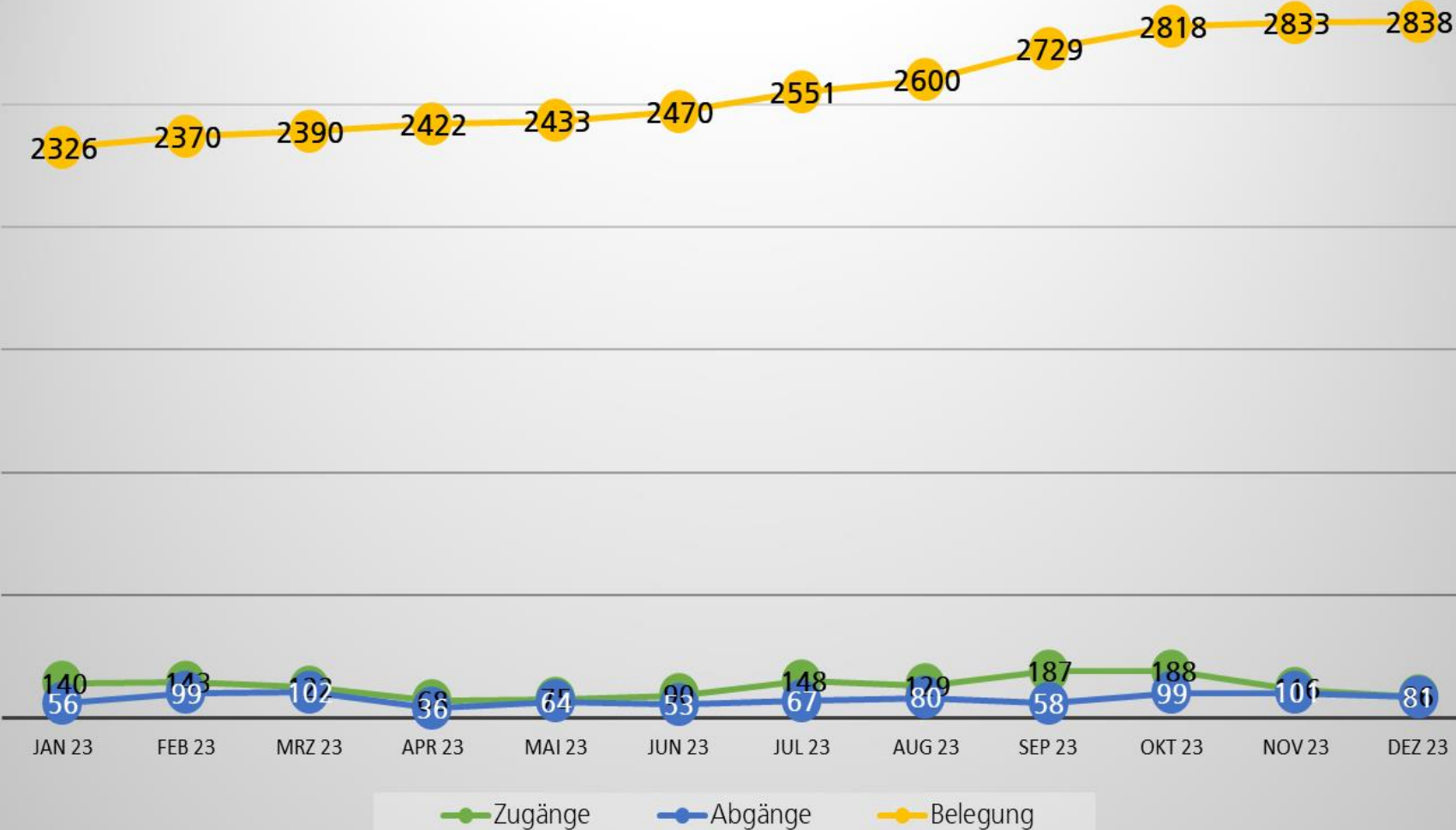
Objekte	Anzahl untergebrachte Personen
Gemeinschaftsunterkünfte (Mähringer Weg und Römerstraße)	844
Dezentrale Objekte	1674
Notunterkunft (Messehallen und Eberhard-Finckh-Straße 11)	322
Gesamt	2840

Städtische Unterbringung: Geflüchtete

- gesamte Zu- und Abgänge in städt. Unterbringung

Stadt Ulm

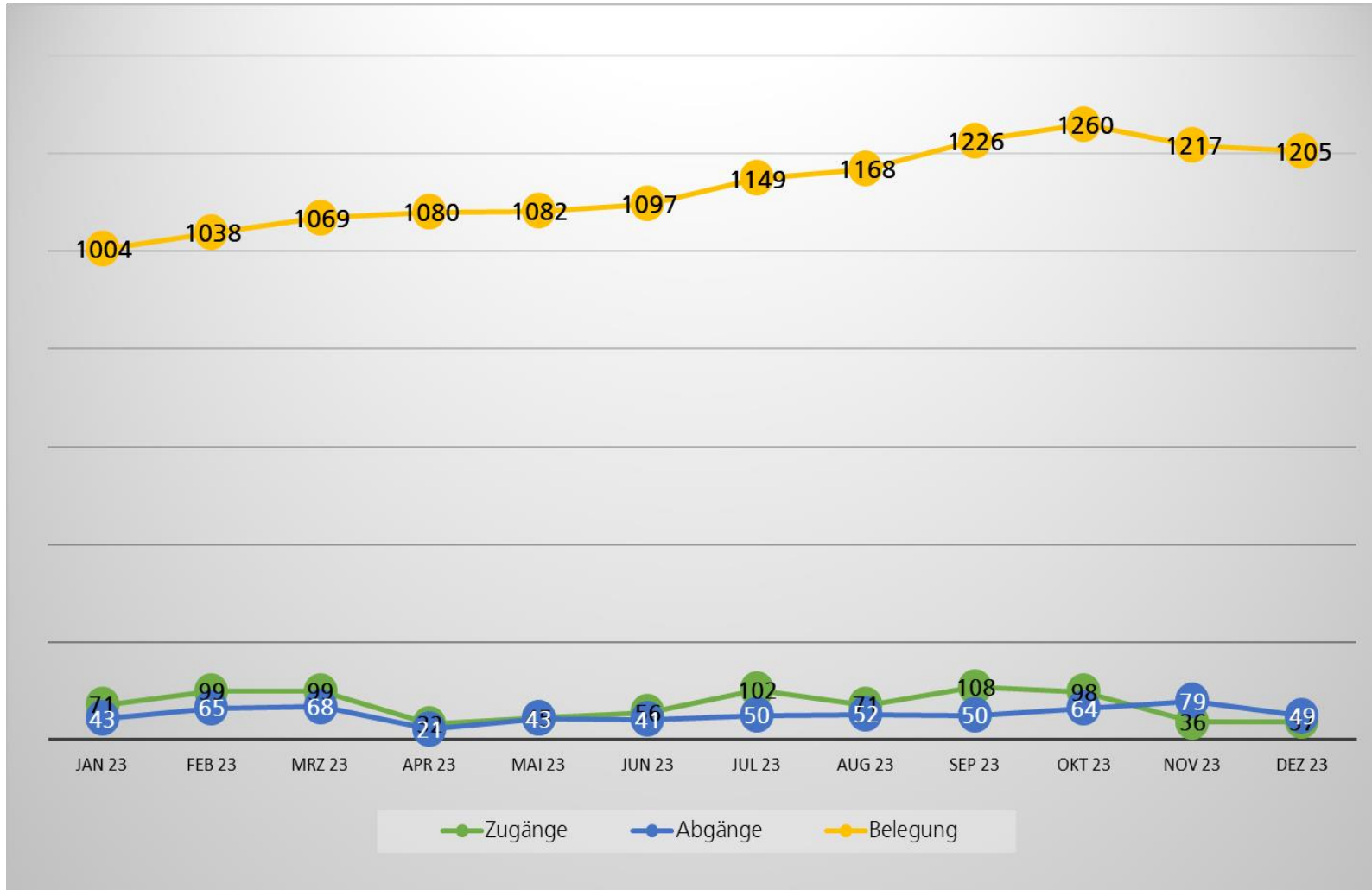
ulm



Zeitraum	Zugänge	Abgänge	Belegung
Jan 23	140	56	2326
Feb 23	143	99	2370
Mrz 23	122	102	2390
Apr 23	68	36	2422
Mai 23	75	64	2433
Jun 23	90	53	2470
Jul 23	148	67	2551
Aug 23	129	80	2600
Sep 23	187	58	2729
Okt 23	188	99	2818
Nov 23	116	101	2833
Dez 23	86	81	2838

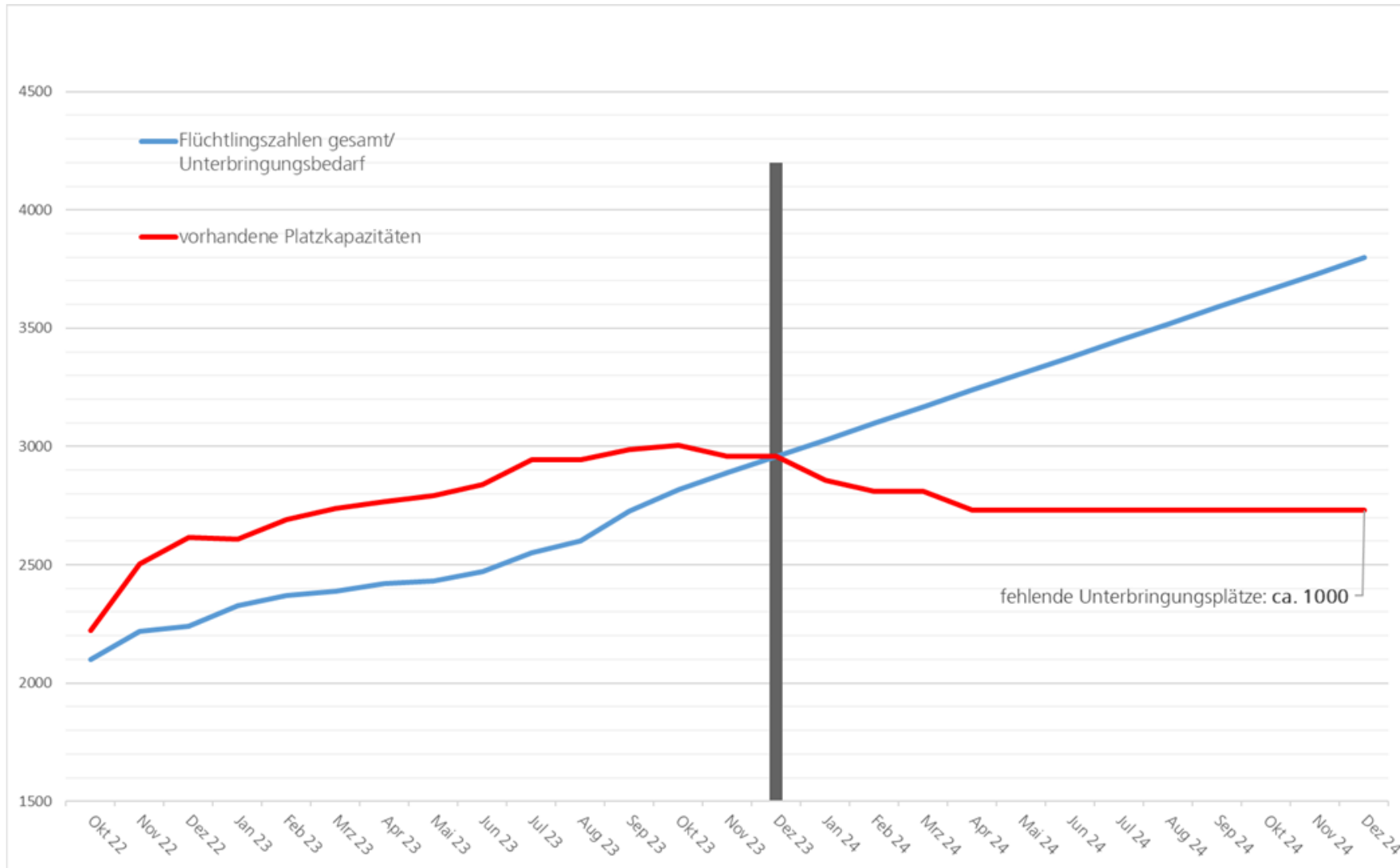
Städtische Unterbringung: Geflüchtete

Zu- und Abgänge ukrainischer Geflüchteter in städt. Unterbringung



Zeitraum	Zugänge	Abgänge	Belegung
Jan 23	71	43	1004
Feb 23	99	65	1038
Mrz 23	99	68	1069
Apr 23	32	21	1080
Mai 23	45	43	1082
Jun 23	56	41	1097
Jul 23	102	50	1149
Aug 23	71	52	1168
Sep 23	108	50	1226
Okt 23	98	64	1260
Nov 23	36	79	1217
Dez 23	37	49	1205

Städtische Unterbringung: Geflüchtete Hochrechnung Platzbedarf für 2024



Maßnahmen zur Unterbringung 2024

Um die 1000 benötigten Plätze zu realisieren, sind folgende Maßnahmen erforderlich:

Bereits geschaffen bzw. in Fertigstellung / Realisierung:

- | | | |
|--|------------|-----------------|
| 1) Erster Bauabschnitt Modulbauten Ortschaften | 250 Plätze | Rest 750 Plätze |
| 2) Nutzung Blaubeurer Str. 35 | 120 Plätze | Rest 630 Plätze |

Erforderliche Entscheidungen:

- | | | |
|--|------------|-----------------|
| 1) Ausbau Eberhard-Finck-Str. 11 | 120 Plätze | Rest 510 Plätze |
| 2) <u>Neue Aufstellung Wohncontainer Wiblingen</u> | 250 Plätze | Rest 260 Plätze |
| 3) Weitere Standorte Wohncontainer | 250 Plätze | Rest 10 Plätze |

Warum jetzt Container?

- Freie Kapazitäten der Unterbringung sind nahezu aufgebraucht.
- Wohncontainer sind vergleichsweise schnell zu realisieren.
- Gute Erfahrungen mit Containern in der Wielandstraße.
- Benötigte Kapazitäten (250 Plätze) sind einfach zu realisieren.
- Größere Standorte sind in der Unterbringung wirtschaftlicher.
- Der Ulmer Soziale Wohnungsmarkt kann in der Geschwindigkeit keine Wohnungen schaffen



Bild: Container Wielandstr. - nahe Stadion

Standards Unterbringung Wohncontainer Wiblingen

- städtebaulich verträglich (< 7 m Höhe)
- mobile, schnelle Lösung
- flexible Lösung für Nachnutzung
- Standortsuche erfolgte abteilungsübergreifend
- sämtliche unbebauten Grundstücke der Stadt Ulm, Gemarkung Wiblingen, wurden betrachtet
- Aussonderung der Grundstücke, die nach liegenschaftlichen, baurechtlichen oder erschließungstechnischen Gesichtspunkten tatsächlich nicht genutzt oder bebaut werden können.
- eingehende Untersuchung und Bewertung der Restgrundstücke/Standorte nach festgelegten Kriterien (Erläuterung siehe nachfolgende Folie 33-35)

Planung der Unterbringungsmöglichkeiten - Beispiel Wohncontainer

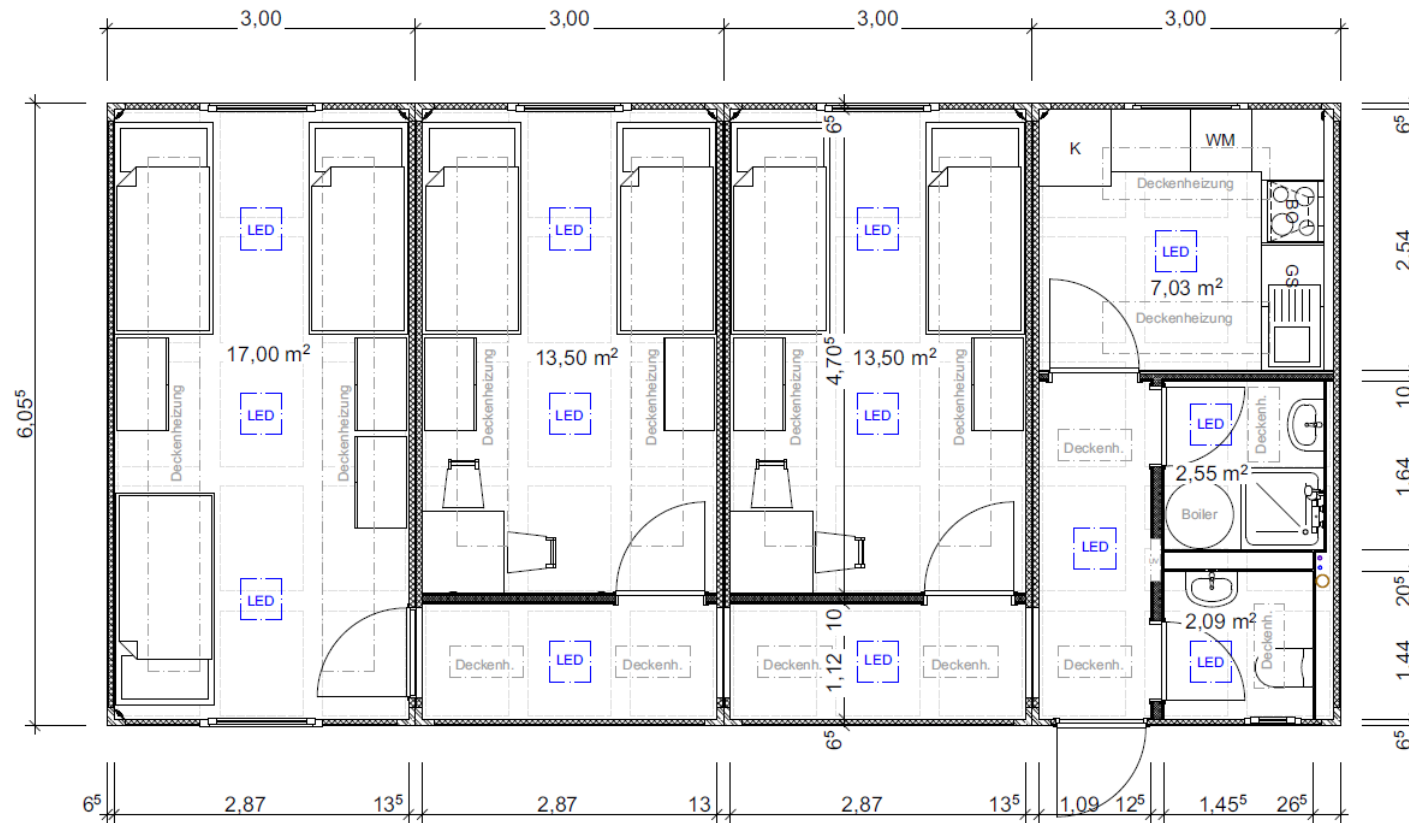
Stadt Ulm

ulm

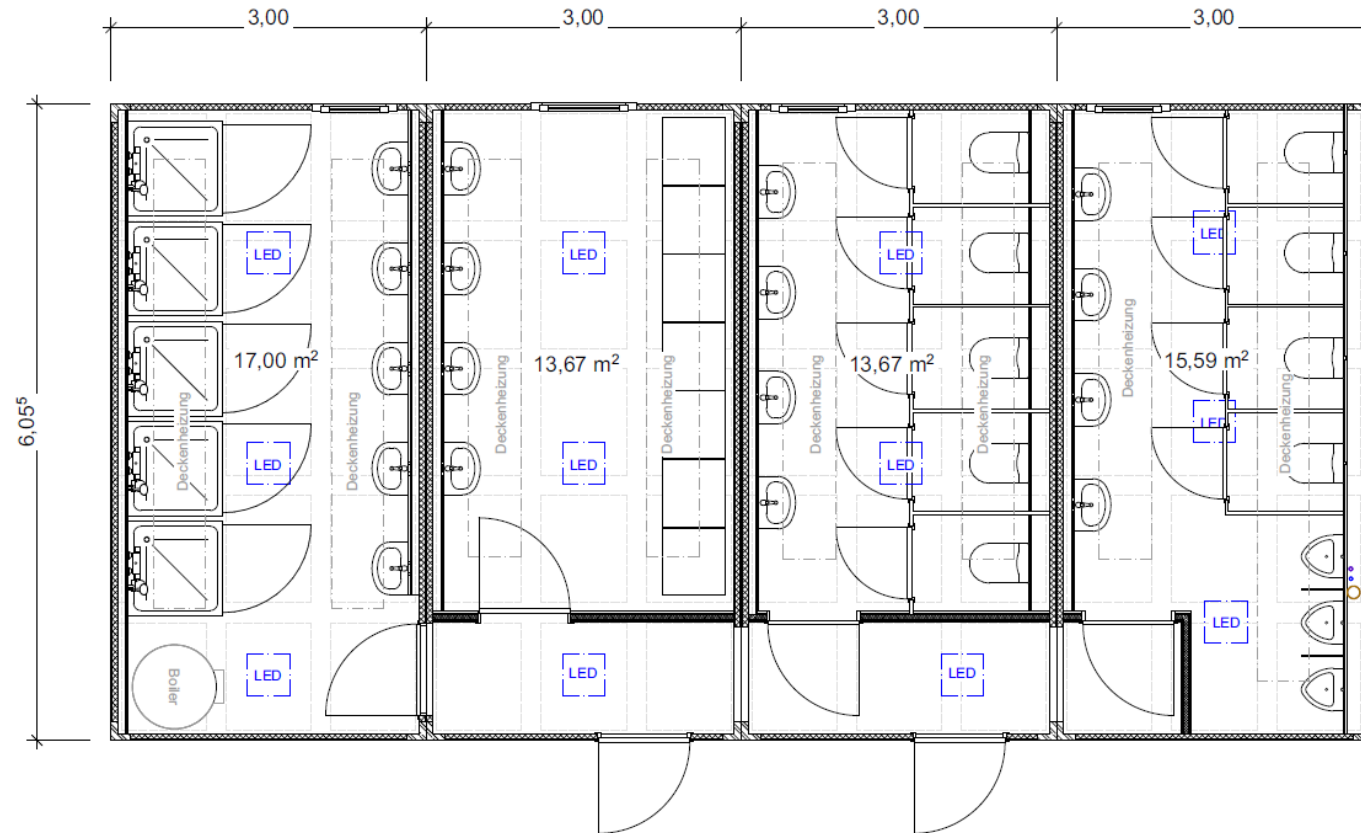


Planung der Unterbringungsmöglichkeiten

- Beispiel Grundriss Wohncontainer

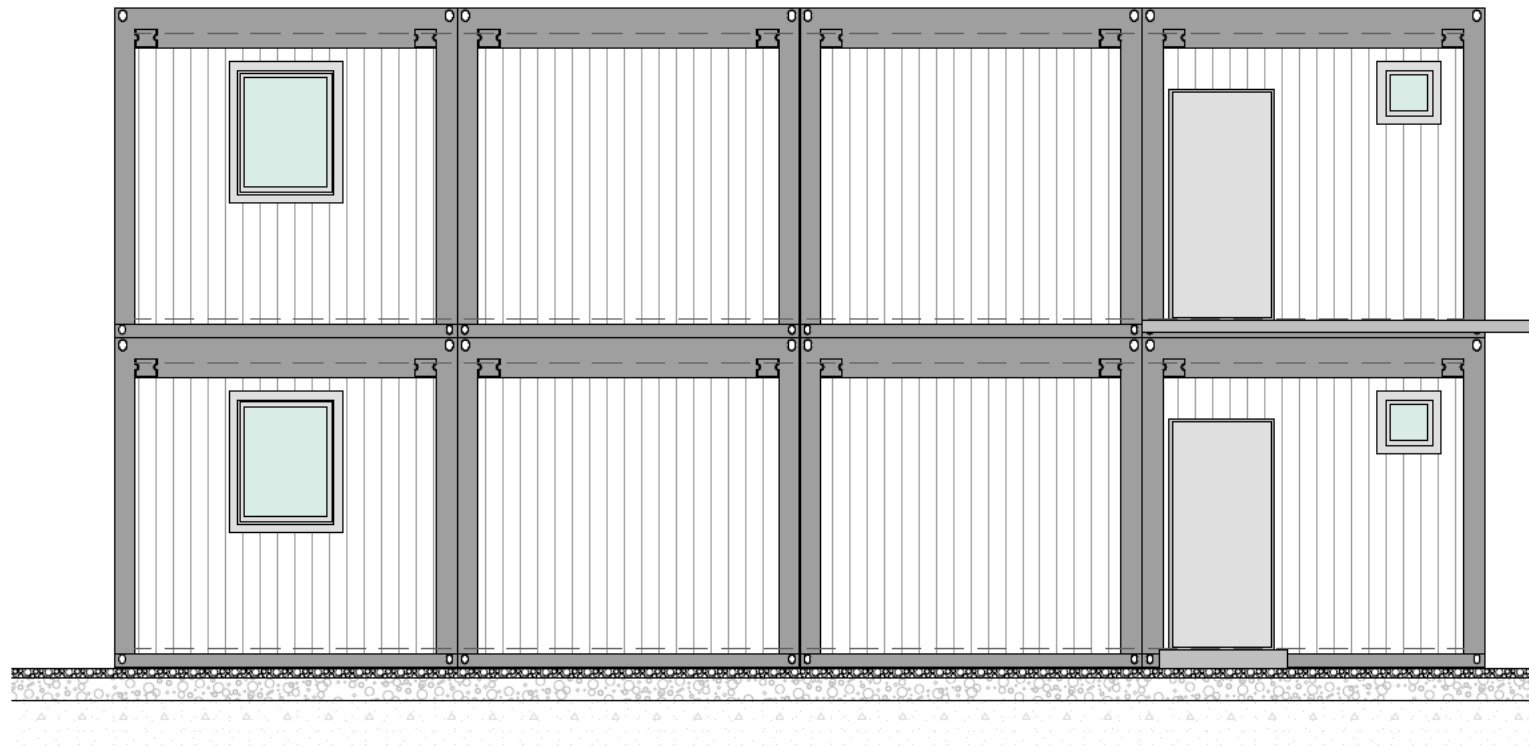


Planung der Unterbringungsmöglichkeiten - Beispiel Grundriss Sanitärcontainer



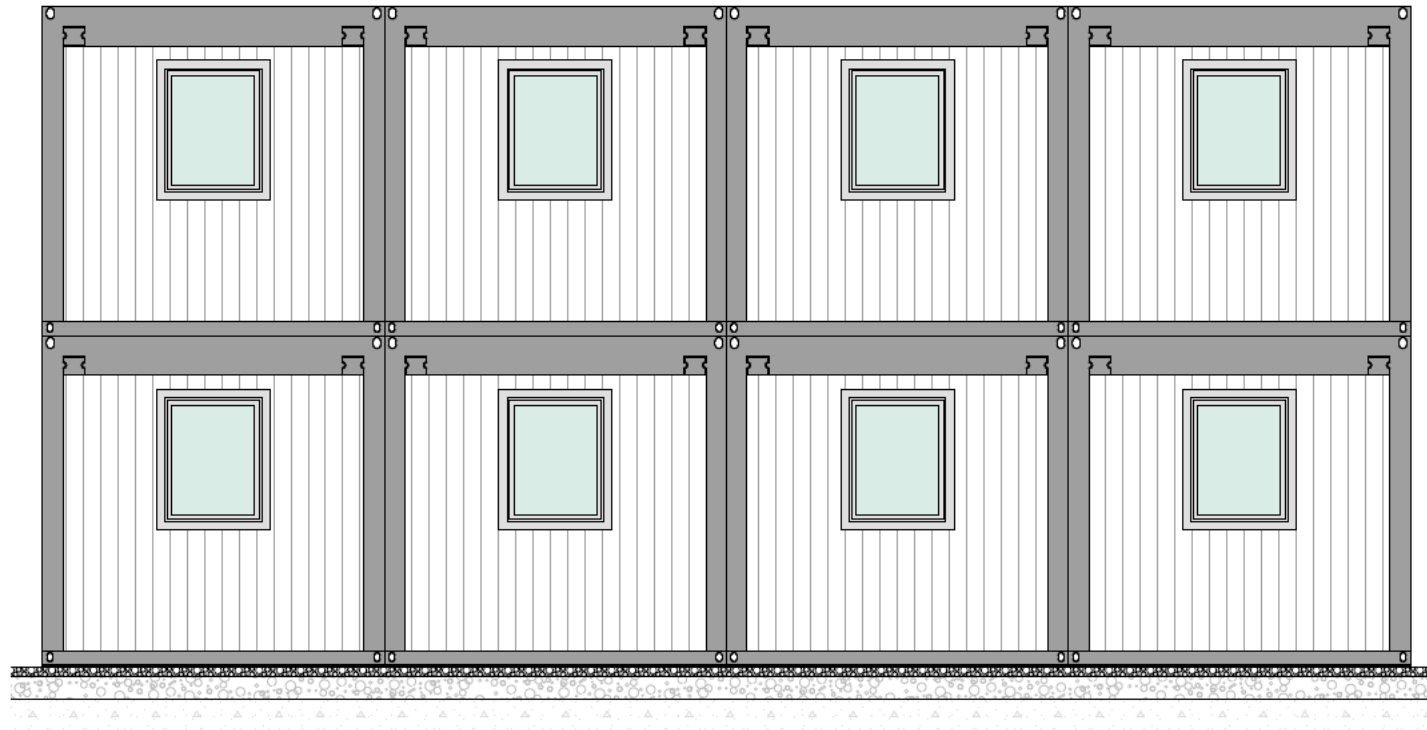
Planung der Unterbringungsmöglichkeiten

- Beispiel Wohncontainer



Planung der Unterbringungsmöglichkeiten

- Beispiel Wohncontainer



Wie unterscheiden sich die drei Arten der Unterbringung?

- in Notunterkünften:
 - Messehalle und Eberhard-Finckh-Str., ggf. Turnhallen
 - Erstankunft von Ukrainer*innen ohne private Wohnmöglichkeit i.d.R. in der Messehalle

- in Gemeinschaftsunterkünften
 - Römerstraße und Mähringer Weg
 - Ankunftsorte für andere Drittstaatler*innen, die vom Regierungspräsidium Ulm zugewiesen werden

- in dezentralen Unterkünften
 - städtische Objekte oder privat angemietete Objekte
 - **Wohncontainer**

Anteil der Geflüchteten in den Stadtteilen

Stand: 31.12.2023		IST		SOLL
Sozialräume inkl. Ortschaften	Bevölkerungs-Zahl stand 2022	Anzahl real verfügbarer Plätze	Verhältnis Geflüchtete/Einwohnende	Anzahl real verfügbarer Plätze (3%)
Mitte / Ost	24.984	761	3,05%	750
Böfingen	20.368	371	1,82%	611
Weststadt	42.815	910	2,13%	1284
Wiblingen	22.297	156	0,70%	669
Eselsberg	18.694	780	4,17%	561
GESAMT	129.158	2.978	2,31%	3875

- bei den Wohncontainern handelt es sich um Wohnungen
- jeder Person stehen 10 Quadratmeter zur Verfügung
- die dort wohnenden Menschen haben eine Bleibeperspektive
- es ist grundsätzlich kein Sicherheitsdienst vorgesehen
- ein enger Austausch zwischen der Stadt Ulm und den Polizeidienststellen findet regelmäßig statt und ist in Wiblingen auch geplant

Betreuung der Geflüchteten vor Ort

Hausmeister

- technische Themen
- rund um den Standort, das Gebäude, die Container
- koordiniert Handwerker und Dienstleister

dezentrale Hausleitung

- Durchführung von Umzügen
- Betrieb der Objekte
- (Winterdienst und Grünpflege)
- Beratung zum Wohnen (Mülltrennung, Lüften und Heizen, ...)
- regelmäßige Kontrolle der Objekte

Integrationsmanagement

- Ansprechperson bei Problemen und Fragen zum Alltag
- Erstbesuch nach Einzug
- Krisenhilfe
- Ansprechperson für Ehrenamtliche

Integration / Betreuung

- Zugänge und Angebote



Sprache:

Kinder und Jugendliche

- Sprachvermittlung in Vorbereitungsklassen (an verschiedenen Ulmer Schulen)
- ergänzende Lern- und Hausaufgabenangebote

Erwachsene

- Sprach- und Integrationskurse werden zeitnah vermittelt
- ergänzende Lern- und Konversationstreffs



Arbeit:

- Begleitung und Vermittlung in Arbeit i. d. R. durch das Jobcenter
- Asylsuchende: sobald Arbeitserlaubnis vorliegt
- ukrainische Geflüchtete: direkter Zugang zum Arbeitsmarkt



Gesundheit:

- Versorgung über die medizinische Infrastruktur im Stadtgebiet
- Integrationsmanagement / unterstützt bei Bedarf bei Arztterminen
- Mitarbeitende der Sozialen Dienste sind mit traumatisierten Menschen geschult

Integration / Betreuung

- Engagement und ehrenamtliche Tätigkeit vor Ort

Stadt Ulm

ulm

➤ In der Kernstadt

engagiert in ulm (Engagement und Spenden)

unter: info@engagiert-in-ulm.de

➤ In Wiblingen

Stadtteilkoordination unter: r.alfaloji@ulm.de

➤ In den Ortschaften

Stadt Ulm: Koordination Soziales Leben

unter: ehrenamt@ulm.de

Unsere Kooperationspartner*innen bieten den Ehrenamtlichen Unterstützung in Form von Qualifizierungen und Fortbildungen zum Thema „Freiwilligenarbeit mit geflüchteten Menschen“ an.



Im Sozialraum Wiblingen ist die Stadt Ulm mit ihren Sozialen Diensten in der Buchauer Straße 8 – 10 vor Ort (Leitung **Jonica Sperling**)

Die Einrichtung ist von allen geplanten Standorten maximal 1,2 Kilometer entfernt.

Die Integrationsmanager*innen sind somit für die Geflüchteten gut erreichbar.

Viele der Angebote des Sozialraumteams Wiblingen können von den künftigen Bewohnern genutzt werden.

Integration und Betreuung

- Zuständigkeit Integrationsmanagement im Sozialraum Wiblingen

Stadt Ulm

ulm

Teilprojektleitung Sozialberatung und Integration
Beate Kuisle E-Mail: b.kuisle@ulm.de

Gabriele Berg
Buchauerstraße 8 –10
89079 Ulm
Tel.: 0731-161-5414
E-Mail: g.berg@ulm.de

Eric Sodenkamp
Buchauerstraße 8 –10
89079 Ulm
Tel.: 0731-161-5048
E-Mail: e.sodenkamp@ulm.de

Hausleitungen

Allgemeine E-Mail Adresse: Dez.Hausleitung@ulm.de

Claudia Noethen
Stifterweg 94
89075 Ulm
Tel: 0731-161-5263

Ombudschaft

Friederike Alle
Tel: 0176-16100161
E-Mail: Ombudschaft.ulm@t-online.de



- Aufnahme von Kindern aus geflüchteten Familien in Kitas erfolgt **über das reguläre System**
- Keine Bevorzugung von Geflüchteten
- Anmeldung und Vergabe von Kita-Plätzen erfolgt dezentral in den Einrichtungen
- Derzeit können noch keine verlässlichen Zahlen hinsichtlich freier Plätze für das Kitajahr 2024/25 genannt werden
- Wer dann keinen Platz bekommt kann sich ans Familienbüro wenden
- Dort werden Familien informiert, beraten, unterstützt und – je nach Kapazität – stadtweit an Kitas mit freien Plätzen vermittelt

- Kinder mit geringen Deutschkenntnissen besuchen zunächst Vorbereitungsklassen (VKL)
- Danach Wechsel in eine Klasse der allgemeinen Schule
- Plätze werden möglichst wohnortnah vergeben, müssen aber stadtweit angenommen werden.
- In Wiblingen sind aktuell an zwei Schulen **im Primarbereich** (Klassenstufen 1-4) **25 Schulplätze frei**, dazu bietet eine weitere Grundschule **integrierte VKL Beschulung** an.
- Es gibt **zwei Vorbereitungsklassen (VKL) für den Sekundarbereich** (ab Klassenstufe 5), auch hier gibt es aktuell freie Plätze.
- Im Sekundarbereich erfolgt der anschließende Schulbesuch nach Schulform und Profil der Schule – i.d.R. stadtweit.

- Die Einrichtung von weiteren VKL oder Alpha-Klassen hängt ab von:
 - Anzahl der schulpflichtigen Kinder ohne Deutschkenntnisse
 - Mindestschüleranzahl: 10
 - Klassenteiler: 24 (bei Alpha-Klasse: 16)
 - Die Lehrerversorgung obliegt der staatlichen Schulverwaltung. Ggf. ist zusätzlicher Raum bereitzustellen.

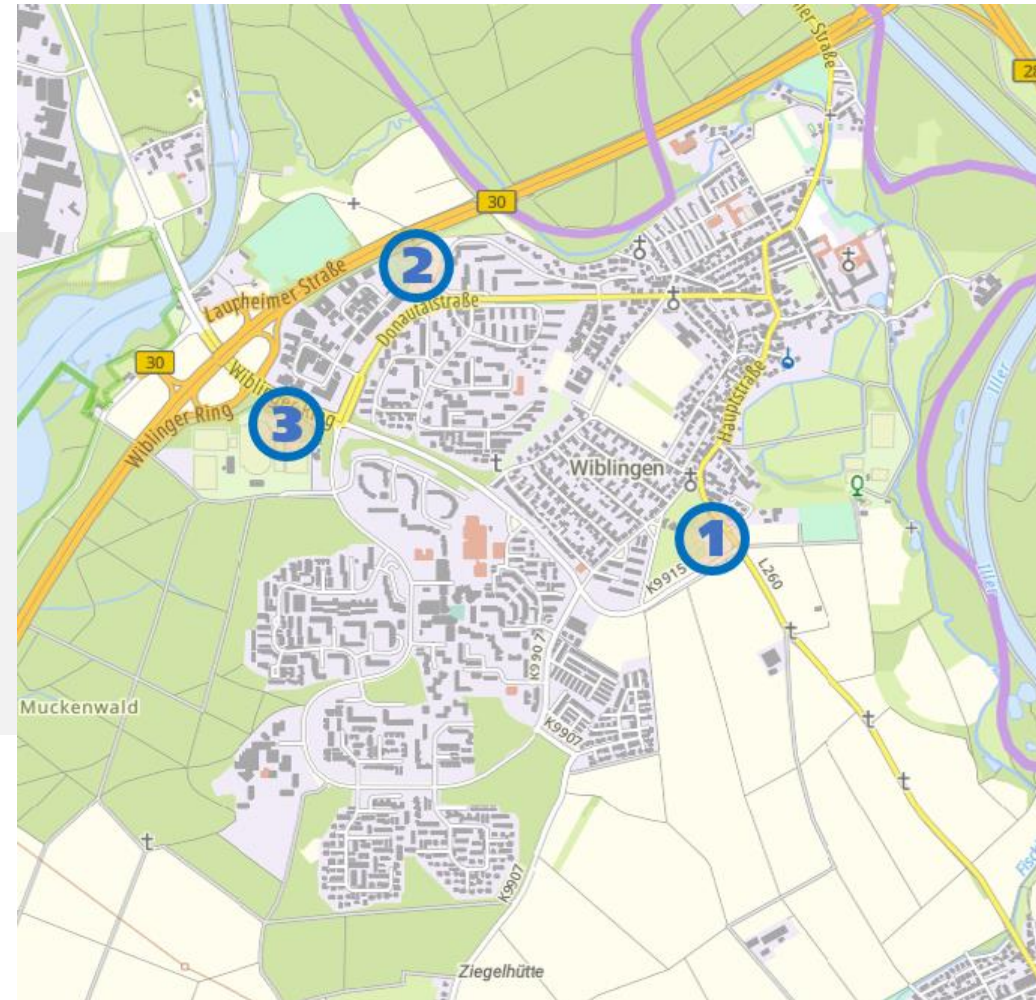
- **Grundstücksgröße**
Für die Aufstellung der Wohncontainer ist eine Fläche von ca. 4.500 m² notwendig, um auch die Außenbereiche realisieren zu können.
- **Baurecht**
Aufgrund einer möglichen Förderung besteht die Notwendigkeit von langfristigem Baurecht. Baurecht kann aber grundsätzlich überall geschaffen werden.
- **tatsächliche Bebaubarkeit**
Hier wurde die Erschließungssituation des Grundstücks näher betrachtet, aber auch die Topografie des Geländes.

- **aktuelle Nutzung**
Hier wurde vor allem geprüft, ob eine landwirtschaftliche Nutzung besteht. Notwendige Flächenkündigungen haben nicht unerhebliche Auswirkungen auf die pachtenden Landwirte, vor allem, wenn es sich um Vollerwerbslandwirte handelt.
- **Beurteilung Abteilung Soziales**
Wichtig war bei diesem Punkt die Anbindung an Schule und Kindergarten sowie die Kontaktmöglichkeiten, die in bestehenden Baugebieten eher gegeben sind als in Außenbereichslagen. Auch eine gute Anbindung an ÖPNV und Nahversorgung wurden betrachtet, die in Wiblingen überall gegeben ist.

Aufgrund der untersuchten Kriterien konnten Grundstücke wie folgt geclustert werden:

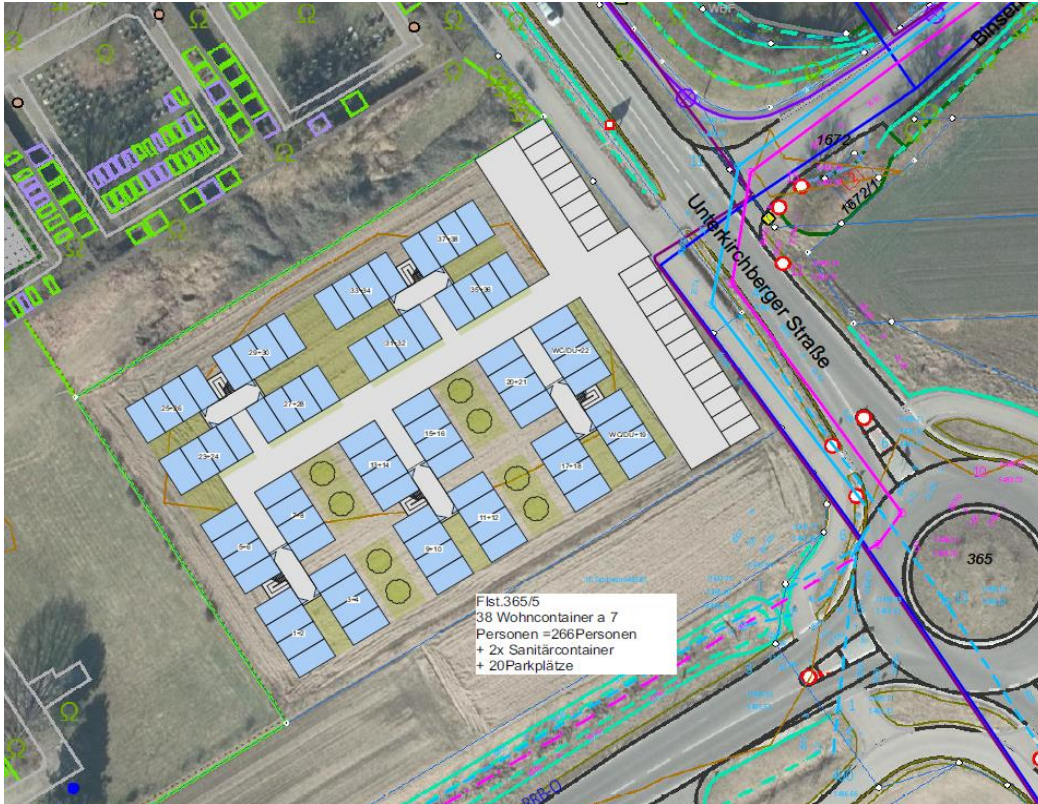
- geeignete Grundstücke – grün gekennzeichnet
- weniger geeignete Grundstücke – gelb gekennzeichnet
- nicht geeignete Grundstücke – rot gekennzeichnet

- zu realisierende Platzzahlen:
ca. 250 Personen
- zu realisierende Standorte: 1
- näher untersuchte Standorte: 3



Wiblingen

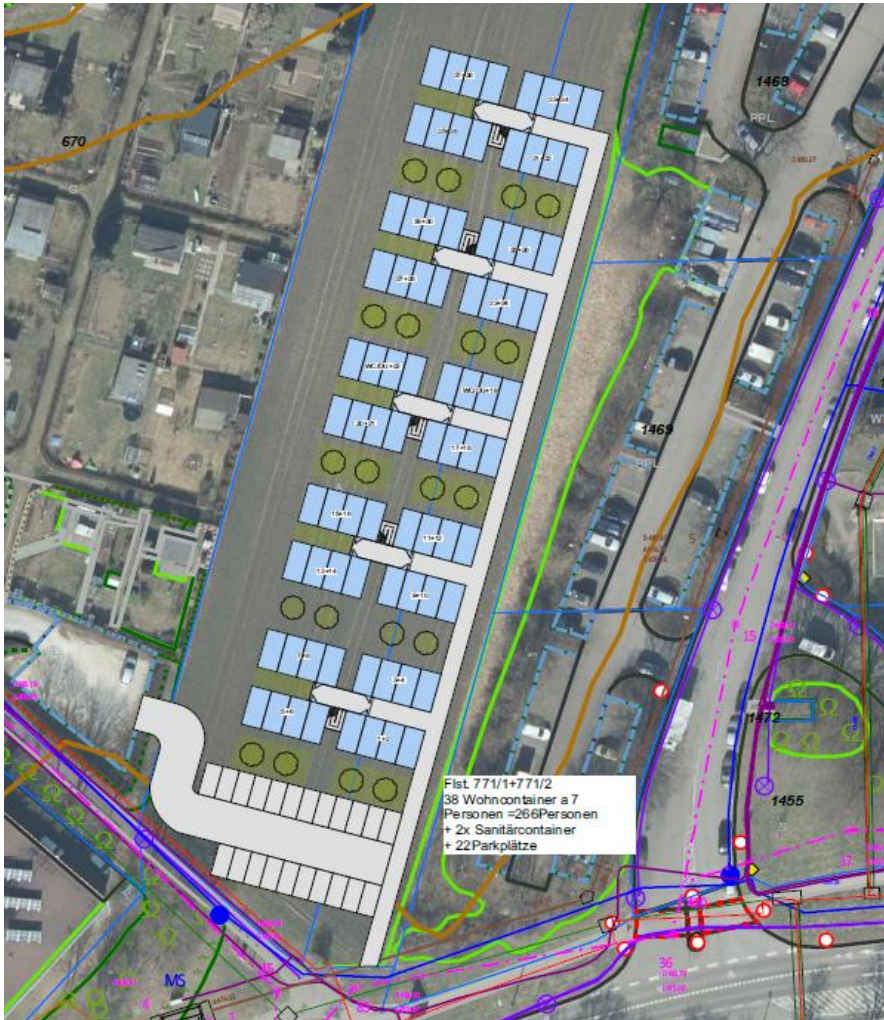
Standort 1



Flurstück-Nr.:	365/5	
Lage:	Zwischen der Unterweilerstraße und Unterkirchberger Straße	
Grundstücksgröße (m ²):	4.584	+
Baurecht:	Bebauungsplan vorhanden, Befreiung nach § 246 Abs. 12 Nr. 1 BauGB befristet auf 3+3 Jahre bis längstens 31.12.2030; danach gegebenenfalls Aufstellung eines Bebauungsplans notwendig	0
tatsächliche Bebaubarkeit:	Gute Anbindung an Wasser, Abwasser und Elektro, gut geeignet für die Aufstellung von Containern	+
aktuelle Nutzung:	Landwirtschaft	-
Beurteilung Abteilung Soziales:	Standort geeignet, Randlage mit guter Anbindung an ÖPNV und Versorgungsinfrastruktur	+
Gesamtbewertung:		

Wiblingen

Standort 2



Flurstück-Nr.:	771/1 & 771/2	
Lage:	Johannes Palm Straße	
Grundstücksgröße (m ²):	7.794	+
Baurecht:	Bebauungsplan vorhanden, Befreiung nach § 246 Abs. 12 Nr. 1 BauGB befristet auf 3+3 Jahre bis längstens 31.12.2030; danach gegebenenfalls Aufstellung eines Bebauungsplans notwendig, aktuell nicht erschlossen	0
tatsächliche Bebaubarkeit:	Gute Anbindung an Wasser, Abwasser, Elektro und Fernwärme, gut geeignet für die Aufstellung von Containern	+
aktuelle Nutzung:	Landwirtschaft	-
Beurteilung Abteilung Soziales:	Standort ist, aufgrund der bestehenden dichten Wohnbebauung und derzeit hohen sozialen Belastung, nicht geeignet	-
Sonstiges:	derzeit hohe Lärmbelastung, Behinderung der Entwicklung eines Wohnquartiers mit Nahversorgung entsprechend STEK Wiblingen	-
Gesamtbewertung:		-

Wiblingen

Standort 3



Flurstück-Nr.:	590	
Lage:	Wiblinger Ring, TV Wiblingen 1905	
Grundstücksgröße (m ²):	4.200	+
Baurecht:	Bebauungsplan vorhanden, Befreiung nach § 246 Abs. 12 Nr. 1 BauGB befristet auf 3+3 Jahre bis längstens 31.12.2030; danach gegebenenfalls Aufstellung eines Bebauungsplans notwendig	o
tatsächliche Bebaubarkeit:	Nicht geeignet für die Aufstellung der Container. Baustellenzufahrt für temporäre Kranaufstellen und Anlieferung muss teuer und aufwendig erstellt werden. Anbindung an Wasser, Strom und Abwasser ebenfalls aufwendig und ohne Baumfällung nicht möglich. Stellplätze bereits vorhanden und somit weniger Fläche notwendig.	-
aktuelle Nutzung:	Angrenzend an Sportflächen, Hundewiese	+
Beurteilung Abteilung Soziales:	Standort geeignet, Randlage mit guter Anbindung an ÖPNV und Versorgungsinfrastruktur	+
Gesamtbewertung:		

Übersicht der Standorte

Gesamtmatrix

Wiblingen - Übersicht der Standorte									
lfd. Nr.	Flurstück-Nr.	Lage	Grundstücksgröße	Baurecht	tatsächliche Bebaubarkeit	aktuelle Nutzung	Beurteilung Abteilung Soziales	Sonstiges	Gesamtbewertung
1	365/5	Unterkichberger Straße	+	o	+	-	+		
2	771/1; 771/2	Johannes Palm Straße	+	o	+	-	-	-	
3	590	Wiblinger Ring	+	o	-	+	+		

ulm

<https://www.ulm.de>

- * **Leben in Ulm**
- * **Geflüchtete Menschen in Ulm**
- * **FAQs**